

**02819****F.sak 018/2019**

Saksbehandler: Kristian A. Moen

Sakens hjemmelsgrunnlag:

Jnr. ref:

Arkiv:

Klageadgang: nei

Off. dok: ja

## GRENSEJUSTERING - FAKTAGRUNNLAG

Rådmannen har blitt bedt om å utrede et faktagrunnlag i forbindelse med kommunestyresak 082/2018 Grensejustering. Fylkesmannen i Nordland (FMNO) skal gjennomføre spørreundersøkelse i forbindelse med utredning om grensejustering. Resten av kommunen skal høres gjennom lokalutvalgene. FMNO sender forslag til spørsmålstilling til kommunen for godkjenning.

Faktagrunnlaget skal beskrive *konsekvenser for restkommunen*. Kretsene som kan påvirkes direkte av en grensejustering som utredning skal foregå er:

- Østre Sørfjord
- Vestre Sørfjord
- Nordnesøy
- Sørnesøy i Lurøy
- Storselsøy
- Hestmona i Lurøy
- Melfjordbotn

Faktagrunnlaget skal også oppsummere noe om restkommunen i lys av stortingets kriterier for kommunene og om restkommunen i lys av målene for kommunereformen.

## BAKGRUNN – TIDLIGERE UTREDNINGER OG VEDTAK

Utredningene som ble presentert i oktober 2015 ga faktagrunnlaget og skulle gi et godt beslutningsgrunnlag. De sier si noe om befolkningsutvikling, økonomiske forhold, hvordan tjenester skal utføres, hvordan nærings- og samfunnsutvikling kan skje og hvordan de demokratiske prosessene kan ivaretas i en ny kommune.

Kommunestyret gjorde i desember 2015 gjort sitt retningsvalg. Det ble besluttet å gå videre med alternativet Salten sammen med Bodø og omkringliggende kommuner. Det ble også bestemt å utrede eventuelle grensejusteringer som følge av dette retningsvalget.

Felles intensjonsgrunnlag for samarbeidende kommuner i ytre Salten ble lagt frem for politisk behandling i februar 2016. Intensjonsavtale og politisk plattform for nye Bodø kommune mellom kommunene Bodø, Gildeskål, Røst, Saltdal, Steigen, Værøy og Rødøy ble signert i mai 2016.

Basert på intensjonsgrunnlaget, intensjonsavtale og politisk plattform for nye Bodø kommune ble befolkningen hørt i en opinionsundersøkelse.

I juni 2016 vedtok kommunestyret at Rødøy kommune skal bestå som egen kommune, med dagens grenser. Høsten 2016 oppsummerte fylkesmennene prosessene og ga sin tilrådning til Stortinget. Stortinget behandlet kommunereformen våren 2017. Det ble ikke vedtatt noen endringer i vår region.

Høsten 2017 fikk FMNO oppdrag om å utrede grensejustering mellom Rødøy og Lurøy. Kommunestyret ga uttalelse i saken våren 2018. Innstilling fra FMNO var lik kommunestyrets, at grensen ikke blir justert uten at det finnes løsninger for hele regionen. Høsten 2018 har KMD gitt FMNO i oppdrag å utrede flere alternativer til grensejustering mellom de to kommunene.

KMD har gitt FMNO i oppdrag å fremskaffe synspunkt på spørsmålet om eventuell grensejustering fra innbyggerne i Nesøya, Selsøya, Tonneshalvøya og østre side av Sørfjorden, hvor innbyggerne på Nesøya og Selsøya bør få mulighet til å ta stilling til *hvilken kommune* de ønsker å være en del av ved en eventuell grensejustering. Informasjonen skal leveres KMD innen 1. juli 2019, med mål om sluttbehandling i løpet av 2019 og eventuell iverksetting fra 1. januar 2021.

KMD ønsker å se nærmere på de mindre omfattende alternativene B og C. Disse omfatter at grensen mot Lurøy kommune flyttes slik at følgende berøres:

- B. Grense fra Rana i øst, vestover på nordsiden av bebyggelsen i Melfjordbotn, over Kjerringviktindan, ut Melfjorden sør om Rangsund, nord om Storselsøy og Nesøya, til grense Træna i vest. Innebærer at Østre Sørfjord, Vestre Sørfjord, Nordnesøy, Storselsøy og Melfjordbotn overføres til Lurøy. Inklusive kraftverkene Smisto og vesentlige oppdrettslokaliteter.
- C1. Grense fra Rana ved Høgtuvbreen i sørøst, ut ved utløpet av Melfjorden, videre til dagens grense vest for Tonneshalvøya. Innebærer at Østre Sørfjord, Vestre Sørfjord overføres til Lurøy. Inklusive kraftverkene Smisto.
- C2. Grense fra Rana ved Nordfjellet nord ned i Gjervalen, rundt Tonneshalvøya til grense Lurøy. Innebærer at Østre Sørfjord, Vestre Sørfjord overføres til Lurøy. Eksklusive kraftverkene Smisto.
- C3. Grense fra Lurøy ved Eidhaugen, ut i Gjervalen, rundt Tonneshalvøya til grense Lurøy. Innebærer at Vestre Sørfjord overføres til Lurøy. Eksklusive kraftverkene Smisto.

At innbyggerne i de to aktuelle øyene skal ta stilling til hvilken kommune de ønsker å være del av, innebærer også at alternativ B må utvides med scenarier der grensen går nord om en eller begge de to øyene. Dette er også i tråd med kommunestyrets oppdrag å utrede.

Rødøy kommunestyre har vedtatt i sak 082/2018 Grensejustering:

I forbindelse med utredning om grensejustering bes administrasjonen om å utrede flere alternativ. Dette er en sak som vil få konsekvenser for alle innbyggere i Rødøy. Alle må derfor høres i saken, krets for krets, ikke bare befolkningen i delte kretser.

Det er også viktig å konsekvensutrede kommunedeling, grensen mot Meløy, og det er en selvfølge at eventuelle grensejusteringer både kan flytte grensene nordover og sørover.

I møte med FMNO og Lurøy kommune 16. januar 2019 ble det fastslått at spørreundersøkelsen skal gjennomføres av FMNO i mai 2019. FMNO sender forslag til spørsmålsstilling til godkjenning i kommunene.

Formannskapet ønsker at kommunestyret må behandle spørsmålene FMNO skal stille. Videre at høring av befolkningen i restkommunen, utover de delte kretsene hvor folk spørres direkte, gjøres gjennom lokalutvalgene, og basert på de samme spørsmålene.

## FAKTAARK OG TALLBAKGRUNN

Faktaarket inneholder opplysninger om kretsene som omfattes av utredningen:

- Befolkningstall (også i tilgrensende kretser i Lurøy)
- Valgkretser (valgting, forhåndsstemming)
- Kommunalt tjenestetilbud, f.eks
  - Antall barnehagebarn, elever
  - Hjemmetjeneste, helsesøster
  - Brannvern
- Kommunale anlegg,
- Infrastruktur og andre tilbud, f.eks
  - Kaier, fergeleier
  - Butikk, post
- Næring
- Kirker, gravgårder

Det inneholder også oversiktskart over bosettingsmønstre, samt kart med oversikt over hovedalternativene til grensejustering. Alternativene vi har valgt å kalle B2 og B3 er ikke tegnet inn på dette kartet, men de er beskrevet i begynnelsen av dokumentet. Ulike utfall av eventuell grensejustering vil gi forskjellige konsekvenser for restkommunen, og faktaarket er ment å gi en indikasjon på hva de konsekvensene vil være ved de forskjellige alternativene.

Bakgrunnsdokumentet med talldata inneholder i tillegg:

- Opplysninger om kostnader og inntekter
- Simulering av alternativene med kostnader og folketall
- Oversikt over akvakulturanlegg i kommunen
- Oversikt over bedrifter i de berørte kretsene

Bakgrunnen for hva som er inkludert i «Driftsutgifter unntatt admin/forvaltning 2017 (KOSTRA)» ligger under fanen «KOSTRA grunnlag» og er fra 2017. Det er et estimat på hva kommunen bruker per innbygger når man fjerner kostnader som uansett vil ligge fast. Allikevel kan tallet inneholde utgifter til administrasjon, bygg, etc. som ligger fast uavhengig av folketallet. I 2017 var det ikke full selvkost på enkelte områder som det er meningen skal være det i Rødøy. I praksis vil ikke disse ha betydning for balansen ved en grensejustering.

Det vi har kalt «innbyggeravhengige inntekter» består av skatt og rammetilskudd. Skatt og rammetilskuddene henger sammen og påvirkes av innbyggertallet og gjennomsnittlig skatteinngang for kommuner. Mye av rammetilskudd består av inntektsutjevning ettersom Rødøy har relativt lav skatteinngang.

«Netto endring i statlige inntekter og kalkulerede utgifter» i simuleringen og kretsvisе summer for driftsutgifter må derfor anses som estimater. Usikkerhetsmarginen er det vanskelig å si noe sikkert om, men den kan være betydelig spesielt for de mindre kretsene. Det er stor forskjell i kostnader for kommunal tjenesteyting i de forskjellige kretsene uten at det er praktisk mulig å fange opp i en sammenstilling som dette.



## KONSEKVENSER FOR RESTKOMMUNEN

En oversikt over hvilke konsekvenser de forskjellige hovedalternativene for grensejustering mest sannsynlig vil få:

Alternativene	Kretser som overføres til Lurøy	Kretser som overføres til Rødøy	Endring i folketall	Nytt folketall	Endringer i rammetilskudd + skatt	Smisto og andel eksisterende akvakultur-MTB som påvirkes
<b>B1</b>	Østre Sørfjord, Vestre Sørfjord, Nordnesøy, Storselsøy, Melfjordbotn		-247	991	-22 190 895	Smisto og ca. 20% av eksisterende MTB
<b>B2</b>	Østre Sørfjord, Vestre Sørfjord, Melfjordbotn	Sørnesøy, Hestmona	-96	1 090	-13 296 569	Smisto og ca. 20% av eksisterende MTB
<b>B3</b>	Østre Sørfjord, Vestre Sørfjord, Storselsøy, Melfjordbotn	Sørnesøy	-125	1 069	-15 183 244	Smisto og ca. 20% av eksisterende MTB
<b>C1</b>	Østre Sørfjord, Vestre Sørfjord		-143	1 095	-12 847 360	Smisto og ca. 10% av eksisterende MTB
<b>C2</b>	Østre Sørfjord, Vestre Sørfjord		-143	1 095	-12 847 360	
<b>C3</b>	Vestre Sørfjord		-123	1 115	-11 050 527	

## MÅL FOR KOMMUNEREFORMEN – VURDERING

Denne saken er en fremlegging av fakta og må ikke ansees som en anbefaling.

Alle kommuner skulle ta stilling til ti kriterier som er rettet mot kommunene i forbindelse med kommunereformen. Kriteriene angir hva som skal til for at en kommune på en god måte skal kunne ivareta sine roller og oppgaveløsningen knyttet til disse. Kriteriene ivaretar samfunnsmessige hensyn som strekker seg ut over den enkelte kommunegrense, og anbefales som grunnlag for å vurdere kommunenes oppgaveløsning i dag og for å vurdere en framtidig kommunestruktur. De ti kriteriene ble jobbet med i k-sak 042/2016 «Kommunereform: alternativ nye Bodø kommune eller bestå som egen kommune», og i k-sak 062/2016 «Kommunereform: konsekvenser av vedtak», og vurderingene fra den gang vil i hovedsak ikke påvirkes i vesentlig grad av en grensejustering.

Kriteriene er ment å illustrere i hvilken grad kommunen vil nå målene for kommunereformen:

- Gode og likeverdige tjenester til innbyggerne
- Helhetlig og samordnet samfunnsutvikling
- Bærekraftige og økonomisk robuste kommuner
- Styrket lokaldemokrati

En grensejustering vil kunne bidra til økt grad av likeverdige tjenesteyting i restkommunen, ettersom det er spesielle utfordringer med å yte enkelte kommunale tjenester i noen av kretsene som omfattes av utredningen. Det kan også bidra til en mer helhetlig og samordnet samfunnsutvikling, og vil øke lokal integrasjon i restkommunen. Ettersom Rødøy ligger på grensen mellom Helgeland og Salten vil en grensejustering plassere restkommunen tydeligere i Saltenregionen. Rødøy kommune forventer noe økte inntekter fra naturressurser og næringsvirksomhet i fremtiden. En grensejustering vil påvirke inntekter fra kraftproduksjon og fiskeoppdrett. Befolkningsutviklingen er negativ, så rammetilskuddene reduseres. Rammetilskuddene utgjør ca.



55% av budsjettet i 2019, og en grensejustering hvor opptil 20% av befolkningen forsvinner vil dermed ha stor effekt på økonomien.

Kraftverkene Smisto omfattes av alternativene B og C1 i utredningen. I bilag 6 til økonomiplan med investeringsbudsjett 2019-2022, «Notat: Inntekter fra Smibelg og Storåvatn kraftverk, Advokatfirmaet Lund & Co. DA, 17. sept. 15» gis det et estimat på inntektene fra kraftverkene. I følge estimatet vil inntektene for kommunen ligge på mellom 2 620 000 og 10 702 000 eksklusiv eiendomsskatt.

Forslagene til ny grense innebærer også overføringer av sjøareal som kan brukes til akvakultur. 20% av eksisterende maksimalt tillatte biomasse(MTB) i kommunen omfattes av forslagene. Ved fordeling av overskuddet av vekst i havbruksnæringa (Havbruksfondet) baseres 87,5% av kommunenes andel på lokalitets-MTB for alminnelige matfisktillatelser og tillatelser til særlige formål. De resterende 12,5% fordeles basert på ny lokalitets-MTB.

Inndelingsloven § 18 bestemmer hvordan oppgjør etter grensejustering og deling skal skje. Det er i utgangspunktet avtalebasert, og fylkesmannen kan rettlede i prosessen. Dersom kommunene ikke blir enige om økonomisk oppgjør kan det bli fastsatt av skjønnsnemnd. Derfor kan det være problematisk å forutsi resultatet av det økonomiske oppgjøret, herunder overdragelse av fast eiendom og forvaltningseiendom, fordeling av gjeld, kraftinntekter, havbruk, etc.


## VEDLEGG

1. Utredning grensejustering faktaark
2. Utredning grensejustering bakgrunn faktaark
3. K-sak 042/2016 «Kommunereform: alternativ nye Bodø kommune eller bestå som egen kommune»
4. K-sak 062/2016 «Kommunereform: konsekvenser av vedtak»
5. KMD: oppdrag til FMNO om høring angående grensejustering
6. Notat: Inntekter fra Smibelg og Storåvatn kraftverk, Advokatfirmaet Lund & Co. DA, 17. sept. 15»

## RÅDMANNENS INNSTILLING

Faktagrunnlag om grensejustering tas til orientering. Faktagrunnlaget publiseres før befolkningsundersøkelsene gjennomføres.

Rødøy kommune, 08.03.2018



Kitt Grønningsæter

Rådmann



Kristian A. Moen

Saksbehandler

## UTREDNING GRENSEJUSTERINGER – FAKTAARK

### KONSEKVENSER AV HOVEDALTERNATIVENE

#### ALTERNATIVENE

KMD ønsker å se nærmere på alternativene B og C fra tidligere utredning om grensejustering. Alternativene gjelder forskjellige forslag til grensejustering mot Lurøy kommune.

Vi anser det som tre realistiske utgaver av alternativ B – at både Nesøya og Hestmannøy omfattes av grensejustering eller at bare en av de av er med. De kan kalles alternativ B1 hvor grensen flyttes nord om begge øyene, B2 hvor grensen flyttes sør om begge øyene, og B3 hvor Nesøya samles i Rødøy og Hestmannøy samles i Lurøy. Det er også tre utgaver av alternativ C. I alternativ C1 og C2 overføres Østre og Vestre Sørfjord til Lurøy, og i C3 overføres Vestre Sørfjord til Lurøy.

Alternativ B, og alternativ C1 innebærer at kraftverkene Smisto overføres til Lurøy kommune. Det er ikke klart hvilke økonomiske konsekvenser det eventuelt vil ha.

Alternativ B innebærer at opptil 20% av akvakulturnæringas maksimale tillatt biomasse i kommunen per nå overføres til Lurøy. Alle alternativene vil, i varierende grad, medføre overføring av areal som potensielt kunne vært vekstområder for akvakulturnæringa.

Bosettingskartene i dokumentet viser bosetting etter SSB per 1. januar 2018.

Befolkningstallene per grunnkrets er oppgitt etter SSB per 1. januar 2019.

Kartet med grenseforslag er hentet fra FMNOs nettsider.

### NORDNESØY I RØDØY KOMMUNE – SØRNESØY I LURØY KOMMUNE

Rødøy. Befolkning Nordnesøy krets	78
Lurøy. Befolkning Sør-Nesøy krets	44

Øya har en omkrets på om lag 20 km og et areal på ca. 15 km<sup>2</sup>, hvorav i Rødøy ca. 8 km<sup>2</sup>.

Valgkrets m/Myken – forhåndsstemming og valgting på Nordnesøy.

Rødøy kommune drifter skole- og barnehage tilbudet på øya. Barnehagen er lokalisert i skolebygningen på Nordnesøy. Skolen har undervisning på Nordnesøy i Rødøy, men har kroppsøving og mat og Helse på Sørneseøy skole i Lurøy en til to dager i uka, fordi det ikke er gymsal og skolekjøkken på Nordnesøy skole. Det er samarbeidsavtaler mellom kommunene for skole- og barnehageområdet.

Skolen har 5 av 10 elever fra Lurøy.

Barnehagen har 2 av 7 barn fra Lurøy.

Helsesøster har skolehelsetjeneste på Sør- og Nordnesøy (ingen avtale med Lurøy).

Hjemmehjelp/hjemmesykepleie/psykisk ytes på Nordnesøy.

Kommunale vannverk, separat per kommune.

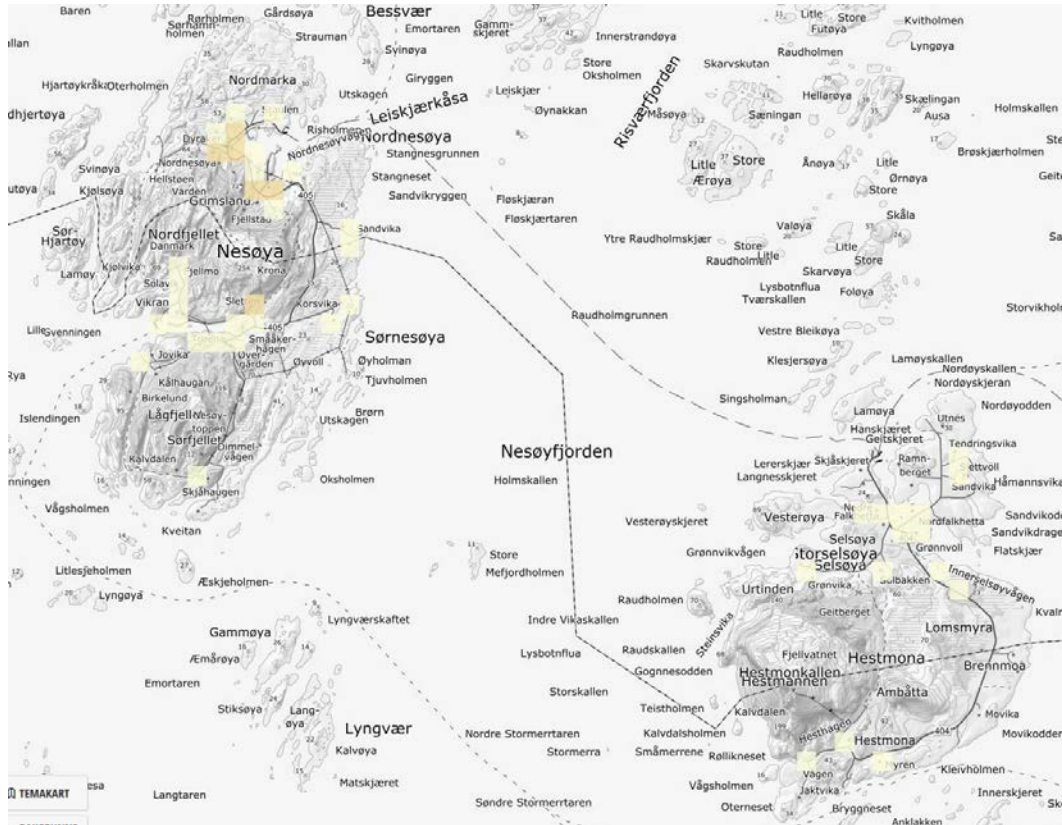
Rødøy har brannvern for begge kommuner.

Butikk og post på Nordnesøy.

Fergeleie på Nordnesøy (anløp Jektvik).

Hurtigbåtkai på Nordnesøy (anløp Vågaholmen og Tonnes i Lurøy) og Sørnesøy i Lurøy (anløp Onøy, Tonnes og Stokkvågen).

Av privat næring er fiske og mottaksstasjon for fisk sentralt. Nordnesøy har tre aksjeselskaper og 22 enkeltpersonforetak.



## STORSELSØY I RØDØY KOMMUNE – HESTMONA I LURØY KOMMUNE

Rødøy. Befolkning Storselsøy krets

21

Lurøy. Befolkning Hestmona

8 (Anslått av C. E. Isachsen.

Inngår mulig i Kvarøy krets på 69)

Øya har en omkrets på om lag 24 km og et areal på ca. 13 km<sup>2</sup>, hvorav i Rødøy ca. 8,5 km<sup>2</sup>.

Valgkrets- forhåndsstemming og valgting på Storselsøy.

Skolebygning i Rødøy. Ingen elever.

Hjemmehjelp/hjemmesykepleie/psykisk ytes på Storselsøy (for tiden ingen vedtak).

Kommunale vannverk, separat per kommune.

Rødøy har brannvern for begge kommuner.

Fergeleie i Rødøy (anløp Jektvik).

Hurtigbåtkai i Rødøy (anløp Vågaholmen og Tonnes i Lurøy) og i Lurøy (anløp Onøy, Tonnes og Stokkvågen).

Gravgård og skolekapell i Rødøy.

Rødøy har kommunale utleieboliger.



Storselsøy har åtte registrerte enkeltpersonforetak. Jordbruk og dyrehold er en viktig næring på øya.

## MELFJORBOTN I RØDØY

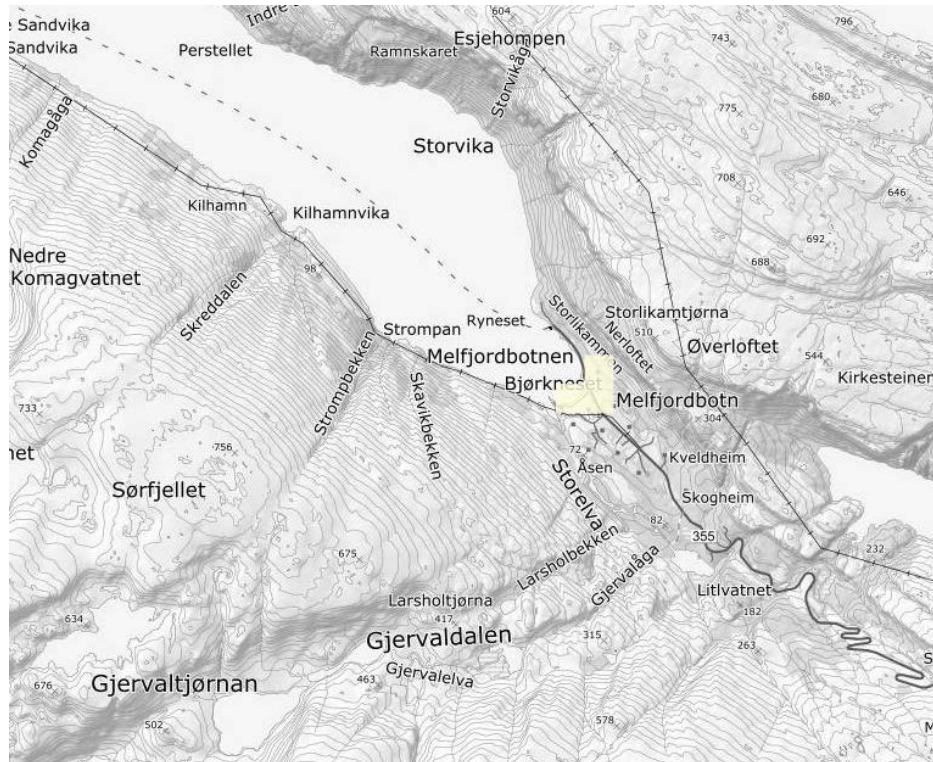
Befolkning Melfjordbotn krets 5

Vinterstengt vei til Rana

Kai, daglige båtanløp ved behov til Kilboghavn.

Valgkrets m/Sørfjorden – forhåndsstemming og valgting i Øresvik

Det er ett registrert enkeltpersonforetak i kretsen.



## VESTRE SØRFJORD I RØDØY

Rødøy. Befolkning Vestre Sørfjord 123

Lurøy. Befolkning Røytvik, Klevhals/Bratlandselv, Bratlandselv/Olvik, Kvinen, Konsvik, Aspdal/Rødøy kretser (fastland) 584

Valgkrets m/Melfjorden – forhåndsstemming og valgting i Øresvik.

Øresvik har 1-10 skole, ingen elever fra Lurøy.

Barn fra Rødøy kommune får barnehage tilbud i Lurøy kommune. 4 barn har for tiden barnehageplass i Lurøy. Det er samarbeidsavtaler mellom kommunene for barnehageområdet.

Helsesøster har skolehelsetjeneste i Øresvik.

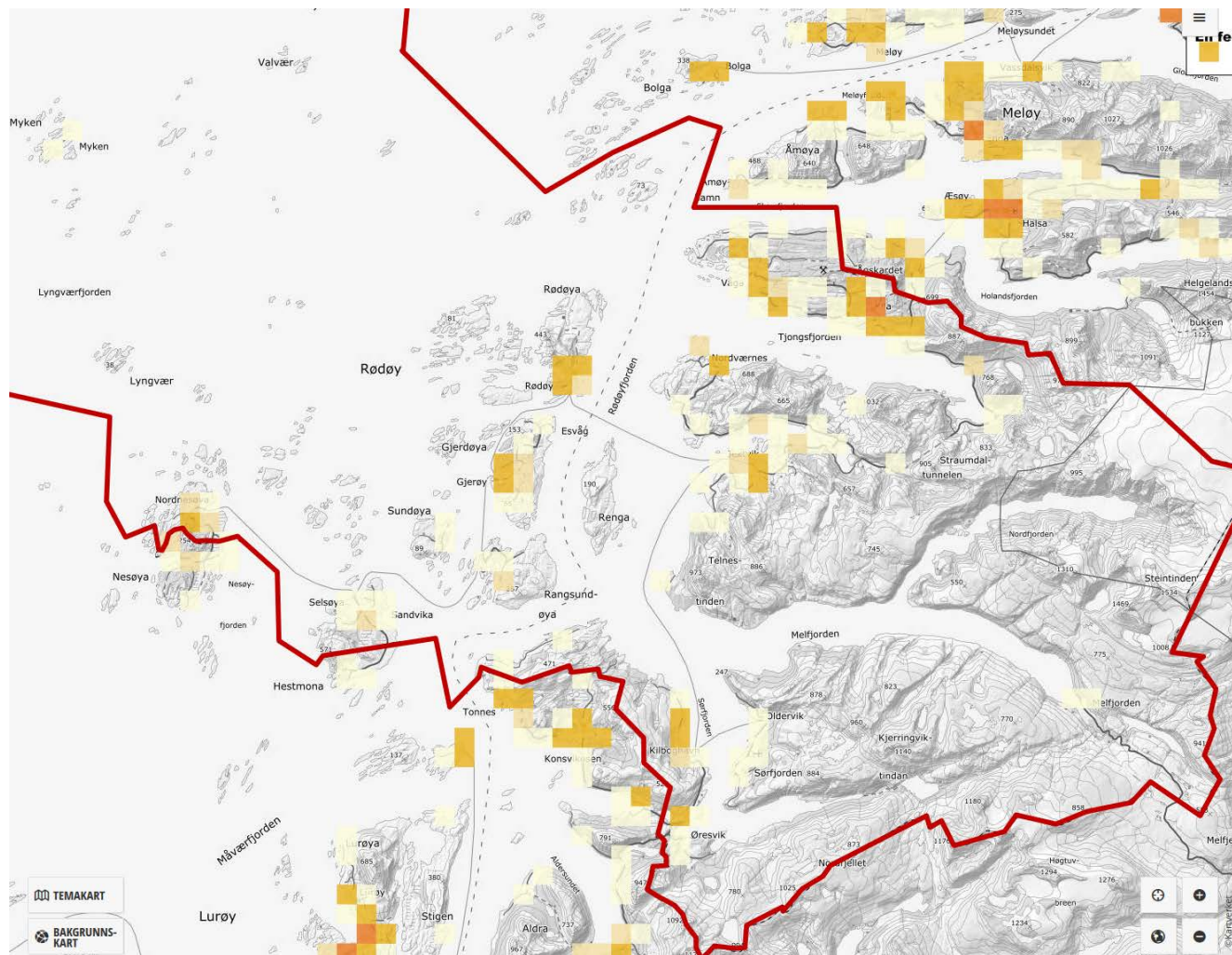
Før skolepliktig alder følger Lurøy opp barna for dem som ønsker det.

Hjemmehjelp/hjemmesykepleie/psykisk ytes Vestre Sørfjord.





## OVERSIKT BOSETTING





## FORSLAG TIL NYE GRENSER (ALTERNATIV B2 OG B3 ER IKKE TEGNET INN)



## Oversikt

Krets	KOSTRA (2017-tall)														
	Befolkning	Rammetilskudd	Barn 0-5	Elever	Utgiftet til skole (budsjett)	SFO utgift (budsjett)	Skolehelsetjenesten (ansvar 383/innbyggere)	Driftsutgifter helse og omsorgstjenester	Skoleutgifter basert på kommunal snittkost	Driftsutgifter til barnehage per innbygger 1-5 år	Driftsutgifter til brann og ulykkesvern	Driftsutgifter til kirke	Driftsutgifter til kultursektoren	Driftsutgifter til samferdsel	SUM driftsutgifter fra KOSTRA grunnlag
Østre Sør fjord	20	1 796 834					15 175	891 620	-	-	21 200	32 740	64 640	44 740	1 982 980
Vestre Sør fjord	123	11 050 527	7	17	4 123 974		93 326	5 483 463	3 356 735	849 912	130 380	201 351	397 536	275 151	12 195 327
Nordnesøy	78	7 007 651	8	5	3 267 561	194 638	59 182	3 477 318	987 275	971 328	82 680	127 686	252 096	174 486	7 733 622
Storselsøy	21	1 886 675			42 000		15 934	936 201	-	-	22 260	34 377	67 872	46 977	2 082 129
Melfjordbotn	5	449 208					3 794	222 905	-	-	5 300	8 185	16 160	11 185	495 745
Sum rødkretser								11 011 507	4 344 010	1 821 240	261 820	404 339	798 304	552 539	24 489 803
Sørnesøy i Lurøy	44	3 953 034	3	5			33 385	1 961 564	987 275	364 248	46 640	72 028	142 208	98 428	4 362 556
Hestmona i Lurøy	8	718 733					6 070	356 648	-	-	8 480	13 096	25 856	17 896	793 192
Sum Lurøykretser								2 318 212	987 275	364 248	55 120	85 124	168 064	116 324	5 155 748
sum		22 190 895	15	22	7 433 535	194 638	187 411	13 329 719	5 331 285	2 185 488	316 940	489 463	966 368	668 863	29 645 551

Innbyggeravhengige inntekter. Tallene gjelder for 1238 innbyggere i Røddøy		
	Totalt	Per innbygger
Rammetilskudd	83 929 000	67 794
Skatt*	27 295 000	22 048
Sum	111 224 000	89 842

Innbyggeravhengige utgifter		
	Totalt	Per innbygger
Driftsutgifter unntatt admin/forvaltning 2017 (KOSTRA)	122 746 462	99 149

\*Skatt og rammetilskuddene henger sammen og påvirkes av innbyggertallet og gjennomsnittlig skatteinngang for kommuner. Mye av rammetilskudd består av inntektsutjevning ettersom Røddøy har relativt lav skatteinngang.

## Simulering av alternativene

	<b>B1</b>	<b>B2</b>	<b>B3</b>	<b>C1</b>	<b>C2</b>	<b>C3</b>
Innbyggere i dag	1238	1238	1238	1238	1238	1238
Østre Sørfjord	-20	-20	-20	-20	-20	
Vestre Sørfjord	-123	-123	-123	-123	-123	-123
Nordnesøy	-78					
Storselsøy	-21		-21			
Melfjordbotn	-5	-5	-5			
Sørnesøy		44	44			
Hestmona		8				
Innbyggere i restkommunen	991	1090	1069	1095	1095	1115
Prosentandel nedgang	20 %	12 %	14 %	12 %	12 %	10 %
Endringer i rammetilskudd+skatt	-22 190 895	-13 296 569	-15 183 244	-12 847 360	-12 847 360	-11 050 527
Endringer i driftsutgifter (KOSTRA)	-24 489 803	-14 674 052	-16 756 181	-14 178 307	-14 178 307	-12 195 327
Netto endring i statlige inntekter og kalkulerte utgifter	2 298 908	1 377 483	1 572 937	1 330 947	1 330 947	1 144 800



## Oversikt over lokaliteter og maksimal tillat biomasse for akvakultur

Anleggsnavn	Maksimum kapasitet i tonn
Storstrompan	4 680
Lian	3 900
Breivika	1 560
Ørnstolen	1 560
Selsøyvær	3 120
Stangholmen	3 120
Renga	4 680
Bukkøya	3 600
Kvalvika	3 120
Digermulen	4 680
Djupvika	3 120
Svinvær	6 240
<b>sum</b>	<b>43 380</b>
Anlegg som kan omfattes av grensejustering	
Storstrompan	4 680
Lian	3 900
<b>sum</b>	<b>8 580</b>

**Brutto driftsutgifter hentet fra KOSTRA 2017**

Basert på statistikkbankens tabell 12362. De fleste funksjoner utover rent administrative/forvaltningsmessige er tatt med

Funksjon*	2017
	Brutto driftsutgifter per innbygger
201 Barnehage	9 032
202 Grunnskole	21 774
211 Styrket tilbud til førskolebarn	0
213 Voksenopplæring	235
215 Skolefritidstilbud	562
221 Barnehagelokaler og skyss	434
222 Skolelokaler	4 668
223 Skoleskyss	2
231 Aktivitetstilbud barn og unge	33
232 Forebygging, helsestasjons- og skolehelsetjeneste	728
233 Annet forebyggende helsearbeid	191
234 Aktiviserings- og servicetjenester overfor eldre og personer med funksjonsnedsettelse	3 431
241 Diagnose, behandling, re-/habilitering	10 584
242 Råd, veiledning og sosialt forebyggende arbeid	715
243 Tilbud til personer med rusproblemer	153
244 Barneverntjeneste	570
251 Barnevernstiltak når barnet ikke er plassert av barnevernet	300
252 Barnevernstiltak når barnet er plassert av barnevernet	0
253 Helse- og omsorgstjenester i institusjon	18 319
254 Helse- og omsorgstjenester til hjemmeboende	10 112
255 Medfinansiering somatiske tjenester	
256 Tilbud om øyeblikkelig hjelp døgnopphold i kommunene	1
261 Institusjonslokaler	1 217
273 Arbeidsrettede tiltak i kommunal regi	805
275 Introduksjonsordningen	0
276 Kvalifiseringsordningen	0
281 Ytelse til livsopphold	192
283 Bistand til etablering og opprettholdelse av egen bolig	677
285 Tjenester utenfor ordinært kommunalt ansvarsområde	0
332 Kommunale veier	1 988
338 Forebygging av branner og andre ulykker	96
339 Beredskap mot branner og andre ulykker	964
340 Produksjon av vann	1 354
345 Distribusjon av vann	47
350 Avløpsrensing	0
353 Avløpsnett/innsamling av avløpsvann	193
354 Tømming av slamavskillere, septiktanker o.l	0
355 Innsamling, gjenvinning og sluttbehandling av husholdningsavfall	4 653
375 Muséer	0
377 Kunstformidling	53
380 Idrett og tilskudd til andres idrettsanlegg	207
381 Kommunale idrettsbygg og idrettsanlegg	949
383 Musikk- og kulturskoler	1 087
385 Andre kulturaktiviteter og tilskudd til andres kulturbygg	817
386 Kommunale kulturbygg	239
390 Den norske kirke	1 634
392 Tilskudd til tros- og livssynssamfunn	131
393 Gravplasser og krematorier	2
<b>Sum</b>	<b>99 149</b>

\*Enkelte funksjoner vil ha en andel administrative utgifter som ikke påvirkes i særlig grad av en eventuell grensejustering. Noen skal også i hovedsak finansieres gjennom selvkost, men 100% selvkost var ikke praksis i 2017.

**2017**

Administrative/ikke personavhengige funksjoner	2017
100 Politisk styring	1 737
110 Kontroll og revisjon	435
120 Administrasjon	13 404
121 Forvaltningsutgifter i eiendomsforvaltningen	0
130 Administrasjonslokaler	634
170 Årets premieavvik	1 941
171 Amortisering av tidligere års premieavvik	0
172 Pensjon	0
173 Premiefond	0
180 Diverse fellesutgifter	2 070
190 Interne serviceenheter	0
265 Kommunalt disponerte boliger	2 826
290 Interkommunale samarbeid (§§ 27/28a- samarbeid)	0
301 Plansaksbehandling	0
302 Byggesaksbehandling og eierseksjonering	0
303 Kart og oppmåling	481
304 Bygge- og delesaksbehandling, ansvarsrett og utslipptillatelse	-592
305 Eierseksjonering	0
315 Boligbygging og fysiske bomiljøtiltak	89
320 Kommunal næringsvirksomhet	3
321 Konesjonskraft, kraftrettigheter og annen kraft for videresalg	0
325 Tilrettelegging og bistand for næringslivet	729
329 Landbruksforvaltning og landbruksbasert næringsutvikling	999
330 Samferdselsbedrifter/transporttiltak	249
335 Rekreasjon i tettsted	0
360 Naturforvaltning og friluftsliv	20
365 Kulturminneforvaltning	1
370 Bibliotek	141
<b>Sum</b>	<b>25 167</b>
<b>Hovedområder</b>	<b>2017</b>
FGK12 Sosialektoren samlet	1865
FGK13 Barnevern	870
FGK14 Vann, avløp, renovasjon, avfall (VAR)	6247
FGK15 Kirke	1767
FGK16 Kommunale boliger	3592
FGK17 Brann- og ulykkesvern	1060
FGK1a Politisk styring og kontrollvirksomhet, kommune	2172
FGK1b Administrasjon, kommune	14038
FGK1c Fellesutgifter, kommune	4011
FGK2 Kultursektoren, kommune	3526
FGK3 Fysisk planlegging, kulturminner, natur, nærmiljø, kommune	-90
FGK4 Næringsforvaltning, kommune	1732
FGK5 Samferdsel, kommune	2237
FGK6a Eiendomsforvaltning, kommune	8140
FGK7 Barnehage	9466
FGK8b Grunnskole	27242
FGK9 Helse- og omsorg	44581
<b>Sum</b>	<b>132456</b>

**Oversikt over bedrifter i de berørte kretsene**

Navn	Organisasjonsform	Næringskode - beskrivelse	Forretningsadresse, poststed	Registreringsdato	Ansatte (AS)	riftsinntekter (2017)	Driftsresultat (2017)
MOSTAD TERJE	Enkeltpersonforetak	Sauehold	MELFJORBOTN	1995-02-20			
BODIL GJERSVIK	Enkeltpersonforetak	Utleie av egen eller leid fast eiendom ellers	GJERSVIKGRENDA	2001-04-21			
RAGNAR GJERSVIK	Enkeltpersonforetak	Produksjon av meierivarer	GJERSVIKGRENDA	1996-01-02			
HANSEN TOMAS	Enkeltpersonforetak	Dyrking av korn (unntatt ris), belgvekster og oljeholdige vekster	KONSVIKOSEN	1995-02-20			
HILSTAD ODD A	Enkeltpersonforetak	Hav- og kystfiske	KONSVIKOSEN	1995-02-20			
SOLBJØRG KARIN HANSEN	Enkeltpersonforetak	Sauehold	KONSVIKOSEN	1995-02-20			
STENSLAND KRISTIAN H	Enkeltpersonforetak	Saging, høvling og impregnering av tre	KONSVIKOSEN	1995-02-20			
SVEIN ARNE HANSEN FISK	Enkeltpersonforetak	Hav- og kystfiske	KONSVIKOSEN	2009-08-27			
ARCTIC STENSLAND EIENDOM AS	Aksjeselskap	Produksjon av elektrisitet fra vannkraft	ØRESVIK	2007-09-10	-		-12 000
GRANFJELL HOLDING AS	Aksjeselskap	Produksjon av elektrisitet fra vannkraft	ØRESVIK	2007-08-21	-		-4 000
HANSEN FISK AS	Aksjeselskap	Hav- og kystfiske	ØRESVIK	1999-09-30	-	3 816 000	683 000
HILSTAD BÅTTTRANSPORT AS	Aksjeselskap	Passasjertransport på elver og innsjøer	ØRESVIK	2013-07-13	9	4 090 000	-363 000
POLARSIRKELEN KYSTFERIE AS	Aksjeselskap	Drift av campingplasser	ØRESVIK	2001-06-21	4	2 525 000	382 000
AUD JANSVIK	Enkeltpersonforetak	Sauehold	ØRESVIK	1995-02-20			
BENTE PEDERSEN	Enkeltpersonforetak	Sauehold	ØRESVIK	2001-03-07			
BUATHIN'S HÅR OG VELVÆRE	Enkeltpersonforetak	Frisering og annen skjønnhetspleie	ØRESVIK	2012-05-02			
EINAR PAUL PETERSEN	Enkeltpersonforetak	Snekkerarbeid	ØRESVIK	1995-02-20			
FINN SVERRE KARSTENSEN	Enkeltpersonforetak	Utleie av egen eller leid fast eiendom ellers	ØRESVIK	2000-04-12			
FRANK PEDERSEN	Enkeltpersonforetak	Tjenester tilknyttet husdyrhold	ØRESVIK	1997-07-24			
HELGE HILSTAD	Enkeltpersonforetak	Drosjebiltransport	ØRESVIK	2005-05-04			
HILSTAD CAMPING	Enkeltpersonforetak	Kysttrafikk ellers med passasjerer	ØRESVIK	1995-03-12			
KARSTENSENFISK SARA GURINE KARSTENSEN	Enkeltpersonforetak	Hav- og kystfiske	ØRESVIK	2017-07-31			
MARIA FROLOVA	Enkeltpersonforetak	Utøvende kunstnere og underholdningsvirksomhet innen musikk	ØRESVIK	2016-03-30			
PEDERSEN WILLY	Enkeltpersonforetak	Godstransport på vei	ØRESVIK	1995-02-20			
PÅL MORTEN KLÆBO	Enkeltpersonforetak	Sauehold	ØRESVIK	2010-04-26			
TOMMY ARNE JANSVIK	Enkeltpersonforetak	Hav- og kystfiske	ØRESVIK	2012-01-04			
TØMMERDAL DRIFT	Enkeltpersonforetak	Tjenester tilknyttet skogbruk	ØRESVIK	2011-05-21			
BASECAMP HELGELAND AS	Aksjeselskap	Opplevelses-, arrangements- og aktivitetsarrangørvirksomhet	SØRFJORDEN	2015-10-26	-	358 000	-67 000
GUNNAR SKIVIK	Enkeltpersonforetak	Godstransport på vei	SØRFJORDEN	1995-02-20			
NORDSTRAND GÅRD ATLE THYGE NIELSEN	Enkeltpersonforetak	Oppdrett av annet storfe	SØRFJORDEN	1998-12-09			
NYGÅRD	Enkeltpersonforetak	Sauehold	SØRFJORDEN	2017-09-08			
SØRFJORDEN DAGLIGVARE Theimann	Enkeltpersonforetak	Butikkhandel med bredt vareutvalg med hovedvekt på nærings- og nytelsesmidler	SØRFJORDEN	1995-03-12			
XPLORWAY KARL-OLE MYRVANG	Enkeltpersonforetak	Detaljhandel utenom utsalgssted ellers	SØRFJORDEN	2018-08-06			
ANGELLBRUKET AS	Aksjeselskap	Lagring	NORDNESØY	1997-09-10	2	891 000	19 000
NESØY DRIVSTOFF AS	Aksjeselskap	Detaljhandel med drivstoff til motorvogner	NORDNESØY	2015-11-18	-	426 000	-2 000
NORDNESØY SKIPSEKSPEDISJON AS	Aksjeselskap	Lasting og lossing	NORDNESØY	2017-02-06	3	701 000	139 000
ALEXANDER GRAARUD	Enkeltpersonforetak	Hav- og kystfiske	NORDNESØY	2017-02-22			
ANGELL OLSEN EFTF innehaver Henny Nilsen	Enkeltpersonforetak	Butikkhandel med bredt vareutvalg med hovedvekt på nærings- og nytelsesmidler	NORDNESØY	1995-03-12			
CHRISTOFFER LORENTSEN	Enkeltpersonforetak	Snekkerarbeid	NORDNESØY	2016-01-11			
ESKIL GRØNNING	Enkeltpersonforetak	Hav- og kystfiske	NORDNESØY	2018-01-15			
GEIR HAAGENSEN	Enkeltpersonforetak	Sauehold	NORDNESØY	2012-11-27			
GRIMSLAND GÅRD V/ BJØRN TORE MARKUSSEN	Enkeltpersonforetak	Sauehold	NORDNESØY	2012-12-28			
GRØNNING MILJAN	Enkeltpersonforetak	Hav- og kystfiske	NORDNESØY	1995-02-20			
GTI VENTSEL V/RUDOLF VENTSEL	Enkeltpersonforetak	Hav- og kystfiske	NORDNESØY	2013-06-20			
INGE OLSEN	Enkeltpersonforetak	Hav- og kystfiske	NORDNESØY	1995-02-20			
JOHANSEN BJØRN	Enkeltpersonforetak	Hav- og kystfiske	NORDNESØY	1995-02-20			
JOSTEIN DANIELSEN	Enkeltpersonforetak	Hav- og kystfiske	NORDNESØY	1995-02-19			
KENNETH DIDRIKSEN FRILANSJOURNALIST	Enkeltpersonforetak	Selvstendig kunstnerisk virksomhet innen litteratur	NORDNESØY	2014-06-11			
KJELL JOHANSEN	Enkeltpersonforetak	Hav- og kystfiske	NORDNESØY	1995-11-03			
LYDERSEN ASBJØRN	Enkeltpersonforetak	Hav- og kystfiske	NORDNESØY	1995-02-20			
MARTIN LYDERSEN	Enkeltpersonforetak	Hav- og kystfiske	NORDNESØY	1995-04-05			
NESØY HAVBRUK Tore Jentoft	Enkeltpersonforetak	Produksjon av matfisk og skaldyr i hav- og kystbasert fiskeoppdrett	NORDNESØY	1995-02-20			
OLSEN PAUL-BØRGE	Enkeltpersonforetak	Hav- og kystfiske	NORDNESØY	1995-05-08			



PER HM OLSEN	Enkeltpersonforetak	Hav- og kystfiske	NORDNESØY	2016-03-31
REMI ANDRE VIGELAND	Enkeltpersonforetak	Reparasjon og vedlikehold av skip og båter	NORDNESØY	2017-05-22
SINDRE OLSEN	Enkeltpersonforetak	Snekkerarbeid	NORDNESØY	2017-11-07
TOR OLSEN	Enkeltpersonforetak	Hav- og kystfiske	NORDNESØY	1995-02-20
UNNIS ØYFERIE Unni Jørgensen	Enkeltpersonforetak	Drift av restauranter og kafeer	NORDNESØY	1996-03-04
ANNIKEN NORSKOTT JENSEN	Enkeltpersonforetak	Kysttrafikk ellers med passasjerer	STORSELSØY	2006-11-29
HILMAR JENSEN	Enkeltpersonforetak	Hav- og kystfiske	STORSELSØY	1997-04-09
KNUT HEEN	Enkeltpersonforetak	Melkeproduksjon på storfe	STORSELSØY	1998-03-06
MATHISEN AMMEKU	Enkeltpersonforetak	Oppdrett av annet storfe	STORSELSØY	2018-11-29
MATHISEN ROALD	Enkeltpersonforetak	Oppføring av bygninger	STORSELSØY	1995-02-20
STEN-ARVE MATHISEN	Enkeltpersonforetak	Oppdrett av annet storfe	STORSELSØY	2014-06-27
STÅLE KNUT GJERSVIK	Enkeltpersonforetak	Produksjon av jordbruks- og skogbruksmaskiner	STORSELSØY	1999-10-04
T M OPDAL EFTF innehaver Gerd Opdal Gjersvik	Enkeltpersonforetak	Oppdrett av annet storfe	STORSELSØY	1995-02-19

**DET KONGELIGE KOMMUNAL-  
OG MODERNISERINGSDEPARTEMENT**

Fylkesmannen i Nordland  
Postboks 1405  
8002 BODØ

Deres ref

Vår ref

Dato

17/5711-5

7. desember 2018

**Grensejustering mellom Rødøy og Lurøy kommuner - oppdrag til  
Fylkesmannen i Nordland**

Kommunal- og moderniseringsdepartementet viser til brev av 4. juli 2018 fra Fylkesmannen i Nordland om grensejustering mellom Rødøy og Lurøy kommuner.

Fylkesmannen viser til at det er lang avstand og reisetid til kommunesenteret i Rødøy, og at mange innbyggerne lettere kan benytte seg av tilbud og tjenester i nabokommunen Lurøy.

Fylkesmannen vurderer flere ulike forslag til grensejustering, men vil ikke anbefale noen av disse uten at det også finnes en løsning for restkommunen og regionen.

Departementets foreløpige vurdering er at det mest omfattende alternativet (alternativ A) fremstår som lite aktuelt, da det foreligger få argumenter for en slik grensejustering, og på grunn av konsekvensene for Rødøy kommune.

Departementet mener imidlertid at det er behov for ytterligere informasjon om innbyggernes synspunkter på de mindre omfattende alternativene (alternativ B og C). Departementet ber derfor Fylkesmannen i Nordland, i dialog med kommunene, sørge for å fremskaffe synspunkt på spørsmålet om en eventuell grensejustering fra innbyggerne i Nesøya, Selsøya, Tonneshalvøya og østre side av Sørfjorden. Innbyggerne på Nesøya og Selsøya bør få mulighet til å ta stilling til hvilken kommune de ønsker å være en del av ved en eventuell grensejustering.

Etter departementets vurdering vil det ikke la seg ikke gjøre å få på plass et endelig vedtak i denne saken i løpet av 2018. Departementet ber fylkesmannen fremskaffe den nødvendige

Postadresse  
Postboks 8112 Dep  
0032 Oslo  
postmottak@kmd.dep.no

Kontoradresse  
Akersg. 59  
www.kmd.dep.no

Telefon\*  
22 24 90 90  
Org.nr.  
972 417 858

Avdeling

Saksbehandler  
Stein Ove  
Pettersen  
22 24 60 26

informasjonen innen 1. juli 2019 slik at departementet kan sluttbehandle saken i løpet av 2019, og en eventuell grensejustering kan iverksettes fra 1. januar 2021.

Med hilsen

Mari Jacobsen (e.f.)  
avdelingsdirektør

Stein Ove Pettersen  
seniorrådgiver

*Dokumentet er elektronisk signert og har derfor ikke håndskrevne signaturer*

Kopi

Lurøy kommune  
Rødøy kommune

Rødøy kommune  
v/ Lise Rådal  
8185 Vågaholmen

Oslo, 17. september 2015

Ansvarlig partner: Stein Erik Stinessen  
Referanse: 119923 - 1679

## SPØRSMÅL OM INNTEKTER FRA SMIBELG OG STORÅVATN KRAFTVERK

### 1 INNLEDNING

Advokatfirmaet Lund & Co DA har i brev 22. april 2015 til Rødøy kommune redegjort for de faktiske og rettslige innvendningene mot å akseptere et forslag fra SKS om å avstå fra å ta ut konsesjonskraft og konsesjonsavgifter i de første ti driftsårene av Smibelg og Storåvatn kraftverk i Rødøy og Lurøy kommune. I samme brev ble det også redegjort for utbyggingens økonomiske konsekvenser for kommunen.

I e-post 22. juli 2015 har Rødøy kommune knyttet enkelte spørsmål til de økonomiske rettighetene som følger av utbyggingen. Spørsmålene gjelder *tidspunkt* når økonomiske rettigheter inntreffer, se punkt 3 og kommunens *handlefrihet* ved forvaltning av konsesjonskraften fra kraftverkene, se punkt 4.

Vi unnlater vanligvis å gi estimater på størrelsen på kraftinntekter før vedtak om fordeling eller lignende foreligger. Dette fordi den kan finnes variabler vi ikke er kjent med. For estimatene bemerkes det at inntektene skal fordels mellom Lurøy og Rødøy kommuner i henhold til eget regelverk for den enkelte rettigheter. En konkret vurdering av fordelingen mellom kommunene utstår mest hensiktsmessig til etter fordelingen er gjort. NVE har imidlertid i sin innstilling til OED på side 108 antatt at største delen av inntektene fra utbyggingen vil tilfalle Rødøy kommune. Det kan i det perspektivet gi visse indikasjoner å se på mulige totale utbetalinger.

Det bemerkes særskilt at satsen for konsesjonsavgifter vil kunne være gjenstand for justering hvert femte år. Størrelsen på fortjenesten på konsesjonskraften er sterkt avhengig av variasjonene i kraftprismarkedet, se nærmere i vårt brev 22. april 2015 punkt 3.2. For estimat på størrelsen av kraftinntektene vises det til vårt brev 22. april 2015 punkt 2.3 og 3. For naturressursskatt særskilt vises det til punkt 2 nedenfor.

Estimatene i det følgende må på bakgrunn av det overnevnte leses med betydelige forbehold.

Når det gjelder vurderingen av *skattespørsmålene* nedenfor understrekes det at disse vurderingene er foreløpige. Vurderingene er ment som generell veiledning og ikke som en uttømmende vurdering av de skatterettslige forhold som oppstår i forbindelse med den konkrete kraftutbyggingen.

Det bemerkes for ordens skyld at Rødøy kommune etter NVEs tilrådning vil motta et næringsfond på 5 millioner kroner.

119923 - 1679/150917\_b\_rodoy\_inntekter\_smibelg\_storavatn\_lc

Advokatfirmaet Lund & Co DA

Akersgaten 30 | Pb 1148 Sentrum, NO-0104 Oslo | Tel: (+47) 99 11 99 00 | Fax: (+47) 947 47 000  
Org. nr: 991 097 171 | Bankgiro: 8601 20 60159 | www.lundogco.no



## 2 NATURRESSURSSKATT

Plikten for kraftverkseier til å svare naturressursskatt er regulert i skatteloven (sktl) § 18-2. Det fremgår av sktl. § 18-2 at skatten som utgangspunkt skal beregnes «*på grunnlag av 1/7 av kraftverkets samlede produksjon av elektrisk kraft for inntektsåret og de seks foregående årene*», jf. skatteloven § 18-2 (2). Det følger av dette at naturressursskatt vil bli fasett inn over syv år, og først er aktuelt med 1/7 av grunnlaget det året kraftproduksjonen starter. I perioden hvor naturressursskatten fases inn vil naturressursskatten beregnes til 1/7 av årsproduksjonen fra kraftverket første år, 2/7 av gjennomsnittlig årsproduksjonen de to første årene det andre året, osv.

Satsen for naturressursskatten følger av § 18-2 tredje ledd. Her heter det at «*Naturressursskatt til kommunen beregnes etter en sats på 1,1 øre pr. kilowatttime. Naturressursskatt til fylkeskommunen beregnes etter en sats på 0,2 øre pr. kilowatttime*».

Forutsatt en gjennomsnittlig årsproduksjon på 200 GWh de syv første årene, vil maksimal naturressursskatt etter 7 år vil være 2 200 000 kroner. Dersom anlegget strekker seg over flere kommuner fastsetter NVE fordelingen mellom kommunene etter fordelingsreglene i sktl. § 18-7.

Naturressursskatten er ingen ekstra skattebelastning for skattyter. Dersom naturressursskatt overstiger selskapets skattebare overskudd, kan differansen framføres til senere år, jf. skatteloven § 18-2 (4) siste setning. Naturressursskatten beregnes av statlige likningsmyndigheter.

## 3 TIDSPUNKT FOR INNTEKTENE

*Konsesjonsavgifter* forfaller først når vannkraftproduksjonen starter, se vassdragsreguleringsloven § 11 nr. 3 andre setning og konsesjonsvilkårenes punkt 2, femte avsnitt.

Selv om det ikke fremgår eksplisitt er det klart forutsatt at plikten til å yte *konsesjonskraft* forfaller på samme tidspunkt som konsesjonsavgiften, altså når vannkraftproduksjonen starter. Plikten til å levere konsesjonskraft er imidlertid betinget av at kommunen senest et år i forveien har sendt varsel om uttak av kraften, se konsesjonsvilkårenes punkt 18 femte avsnitt, jf. vassdragsreguleringslovens § 12 nr. 15 tredje avsnitt.

Forutsatt at kommunen har vedtatt *eiendomsskatt* i henhold til ett av alternativene i eiendomsskatteloven § 3 bokstav a, bokstav c eller bokstav d, inntreer plikten til å betale eiendomsskatt på kraftanlegget allerede i anleggsfasen før verket er satt i drift, jf. skatteloven § 18-5 (6). Eiendomsskatt på kraftverk tilfaller som utgangspunkt kommunen hvor kraftverket er plassert. Se imidlertid nærmere fordelingsregler i eiendomsskatteloven §§ 8 B-2, 8 B-3, og 8 B-4. Se nærmere under punkt 5 om beregningsmodellene for eiendomsskatt, som også er beskrevet kort i vårt brev av 22. april 2015 punkt 2.3.

Selv om det ikke er tatt opp i deres e-post, minner vi om at taksering av *nettanlegg* må foretas av de kommunale takstnemndene, jf. §§ 8A-2 og 8A-3. Spørsmålet om hvor grensen mellom nettanlegg og kraftanlegg har nylig vært til behandling i Høyesterett, hvor vi venter på dom. Nettanlegg under bygging gir grunnlag for eiendomsskatt også i anleggsfasen. Det samme kan være tilfelle for kraftanlegg. Skatteplikten vil avhenge av hvorvidt kraftanlegget anses som et nytt selvstendig anlegg eller om det er tale om en utvidelse av et eksisterende anlegg.

## 4 FORVALTNING AV KONSESJONSKRAFT

Utgangspunktet er at Kommunen disponerer fritt over konsesjonskraften kommunen tar ut fra kraftverkene. De eneste begrensningene som gjelder er reglene om statsstøtte og anbud ved kjøp av forvaltningstjenester. En eventuell avtale om videresalg av konsesjonskraft må m.a.o. gjøres på

markedsmessige vilkår for ikke å komme i konflikt med reglene om statsstøtte. Dette gjelder også dersom kraften selges tilbake til kraftverkseier. Det å ikke ta ut konsesjonskraft vil på samme måte kunne være i strid med reglene om statsstøtte.

Rette til konsesjonskraft følger av loven, og det er ikke noe krav om at man må inngå særskilt avtale om uttaket. Det er imidlertid normalt en fordel å inngå en særskilt uttakskontrakt med konsesjonær, hvor man regulerer de nærmere detaljene for uttaket. Slik kontrakt vil gi grunnlag for å optimalisere de mulighetene lovverket gir for uttak av kraften.

Kommunen kan fritt velge om den ønsker å selge kraften i markedet, selge kraften til særskilte bedrifter eller inngå avtaler med en forvalter som håndterer kraften på vegne av kommunen. Det er opprettet et eget non-profit selskap som bistår kommunene i valg av modell – Kommunekraft AS. Om selskapets tjenester vises til [www.kommunekraft.no](http://www.kommunekraft.no). Vi er behjelpelig om kommunen ønsker bistand med dette arbeidet.

## 5 VERDSETTELSESPRINSIPPENE FOR EIENDOMSSKATT PÅ KRAFTANLEGG

For selvstendige kraftverk under bygging vil skattegrunnlaget i anleggsfasen settes til investert kapital per 1. januar i likningsåret, jf. sktl. § 18-5, sjette ledd. Det vil si at grunnlaget vil øke hvert år under anleggsfasen fram til ferdigstilling og oppstart av produksjon.<sup>1</sup> Fordi grunnlaget vil avgjøres av investeringstidspunkt i kalenderåret, vil det kunne være vanskelig å anslå hvilket grunnlag eiendomsskatten vil ha i anleggsperioden. Dersom det er tale om en kort anleggsperiode, vil eiendomsskatten kunne variere fra år til år i denne perioden.

Ved oppstart av produksjon endres beregningsmodellen og følger da reglene i skatteloven § 18-5 første til fjerde ledd. Beregningsmodellen for formuesverdien kan på grunnlag av disse reglene settes opp som et regnestykke:

	Gjennomsnittlige inntekter siste fem år <sup>2</sup>
<i>minus</i>	Gjennomsnittlige driftsutgifter siste fem år <sup>3</sup>
<i>er lik</i>	Kontantstrøm
<i>ganger</i>	Kapitaliseringsfaktor <sup>4</sup>
<i>er lik</i>	Kontantstrøm over «uendelig» tid (nåverdien av framtidig overskudd)
<i>minus</i>	Nåverdi av framtidige utskiftningskostnader <sup>5</sup>
<i>er lik</i>	<u>Antatt salgsverdi per 1. januar i ligningsåret (formuesverdi)</u>

Det følger av beregningsmodellen at både forhold på inntektssiden og utgiftssiden kan påvirke eiendomsskattegrunnlaget. På inntektssiden kan både kraftpris og produksjonsvolum variere, mens på kostnadssiden kan både driftskostnader, skatt på grunnrenteinntekt og kostnader til fremtidige utskiftningsmidler påvirke. I tillegg vil kapitaliseringsrenten endres fra år til år.

<sup>1</sup> Rent faktisk ville det være en to års forsinkelse på eiendomsskattegrunnlaget, og dermed også inntektene, ettersom eiendomsskatt for 2015 bygger på likningen for 2014 som igjen bygger på selskapets inntekt eller investertkapital i 2013.

<sup>2</sup> Jf sktl § 18-5 annet ledd. Inntekten fastsettes hovedsakelig basert på spotmarkedspris (områdepris) multiplisert med produksjonen i de tilhørende tidsenheter. Dersom kraftverket har vært i drift mindre enn fem år tas kun de årene kraftverket har vært i drift med.

<sup>3</sup> Jf. sktl. § 18-5 tredje ledd. Gjennomsnittlige utgiftene er basert på de faktiske utgiftene i kraftverket, jf sktl § 18-5 tredje ledd

<sup>4</sup> Kapitaliseringsfaktoren fastsettes i forskrift, og er per dags dato 4,5 %, jf. skatteforskrift FIN § 18-8-4.

<sup>5</sup> Jf. sktl. § 18-5 fjerde ledd



Vi gjør i denne sammenheng også særlig oppmerksom på at vi over tid har opplevd at eiendomsskattegrunnlaget påvirkes av at skattytere i enkelte tilfeller inntar utgifter i sine beregninger som ikke skal inngå, og dermed har redusert formuesverdien. Det er derfor viktig at kommunen fører kontroll med hvilke driftsutgifter skatteyter tar med i sine beregninger.

For de nærmere detaljer vises til sktl. § 18-5, som følger som vedlegg til dette brevet.

## 6 AVSLUTNING

Tabellen nedenfor er en sammenstilling av de estimater som er gjort i vårt brev 22. april 2015 og må leses med de forbehold som der fremkommer:

Type	Forfall	Estimert per år
Konsesjonsavgift	Etter produksjonsstart	Kommunens andel av mellom 720 000 og 860 000 kroner <sup>6</sup>
Konsesjonskraft	Etter produksjonsstart	Kommunens andel av 2 142 000 kroner <sup>7</sup>
Eiendomsskatt i anleggsperioden	Oppstart anleggsperiode	Avhengig av investeringstakt underveis <sup>8</sup>
Eiendomsskatt etter ferdigstillelse	Etter produksjonsstart	Kommunens andel - Mellom 1 900 000 og 5 500 000 kroner <sup>9</sup>
Naturressursskatt	Etter produksjonsstart	Kommunens andel - Opptrapping mot estimert 2 200 000 kroner totalt <sup>10</sup>
Eiendomsskatt på nettanlegg	Oppstart anleggsperiode	Avhengig av takst

Med vennlig hilsen

**Advokatfirmaet Lund & Co DA**

Kristoffer Rakner

Advokat

kr@lundogco.no

<sup>6</sup> Se vårt brev 22. april 2015 punkt 2.3 og 3

<sup>7</sup> Se vårt brev 22. april 2015 punkt 2.3 og 3.2 – Merk forbehold for endringer i kraftprisen

<sup>8</sup> Se punkt 5

<sup>9</sup> Se vårt brev 22. april 2015 punkt 2.3

<sup>10</sup> Se punkt 2. Full naturressursskatt oppnås først etter 7 år.